
Scheda 25: **TELAIO POSTERIORE FISSO SALDATO PER MOTOAGRICOLE CON STRUTTURA PORTANTE DI TIPO ARTICOLATO O RIGIDO CON POSTO DI GUIDA ARRETRATO CON MASSA MAGGIORE DI 2000 kg E FINO A 3500 kg**

SPECIFICHE DEL TELAIO DI PROTEZIONE

Breve descrizione generale

Il telaio di protezione è costituito da un tubolare a sezione quadra 70 x 70 mm e spessore 5 mm in acciaio saldato a forma di U rovesciata. Alla base dei due montanti del telaio sono inseriti per una lunghezza di 600 mm dei rinforzi in acciaio costituiti da due spezzoni di tondo pieno dal diametro di 59 mm. In alternativa agli spezzoni tondi possono essere utilizzate due flange saldate alla base di ciascun montante lungo la direzione longitudinale del trattore disposte sul lato anteriore e posteriore del montante (fig. 4 a) ovvero sullo stesso lato del montante (fig. 4 b). La dimensione s_1 dovrà essere di 40 mm, quella s_2 di 20 mm, l'altezza h pari all'altezza dello spezzone sostituito con le flange e lo spessore dovrà essere di 15 mm. Alla base di ciascun montante è saldata una piastra dello spessore di 20 mm. Il collegamento fra tale piastra e quella del dispositivo di attacco, avviene mediante quattro bulloni M18 (figure 1 e 2). La piastra alla base del montante non è necessaria laddove il montante stesso sia saldato direttamente alla piastra del dispositivo di attacco. Per collegare gli spezzoni tondi alle piastre poste alla base dei montanti occorre praticare nelle piastre un foro della dimensione tale da consentire l'accoppiamento e l'esecuzione di una saldatura circonferenziale dello spezzone all'interno del foro praticato (vedi fig. 3). Per quanto concerne il collegamento del telaio di protezione al dispositivo di attacco, si ricorda la necessità che il collegamento stesso avvenga all'interno del volume utile di collegamento secondo quanto riportato nel paragrafo 4.4.3 della parte generale della linea guida.

Per tutti gli elementi della struttura di protezione, esclusi i bulloni, il materiale da impiegare è acciaio avente designazione Fe 360, ovvero S235, ovvero St 37 o designazione equivalente (EN 10027-1: 2005).

Dimensioni

Altezza del telaio di protezione dai supporti:	1400 mm
Larghezza del telaio di protezione:	920 mm

Laddove la presenza di leveraggi o comandi della motoagricola possa causare interferenze con il telaio di protezione la larghezza di quest'ultimo può essere aumentata fino ad un massimo di 1000 mm ovvero ridotta fino ad un minimo di 800 mm. Nel caso in cui il telaio di protezione sia installato all'interno della porzione del VUC a ridosso del sedile (a partire dal punto S del sedile per una distanza di 100 mm in direzione longitudinale verso il dietro della motoagricola) la sua larghezza deve essere di 1200 mm.

Laddove l'altezza del telaio di protezione crei problemi in caso di rimessaggio o in caso di lavorazioni da effettuarsi sotto chioma, questa può essere ridotta fino ad un minimo di 1200 mm. In questo caso la lunghezza delle flange di rinforzo può ridursi di un 30%, il diametro dei bulloni impiegati per il collegamento del telaio ai dispositivi di attacco può essere ridotto a M16.

Se sussistono difficoltà pratiche di installazione del telaio per la presenza di ingombri laterali (es. parafanghi) è possibile ridurre ulteriormente l'altezza di quest'ultimo rispetto al valore minimo previsto di 1200 mm. Tale riduzione deve essere compensata però da un aumento corrispondente dell'altezza del dispositivo di attacco in maniera tale garantire in ogni caso il rispetto della distanza minima di 1200 mm dal punto S del sedile all'estremo superiore del telaio.

L'altezza del dispositivo di attacco non deve comunque mai superare il valore massimo H_{1max} prefissato nell'allegato II. Con tale intervento si consente di fatto di spostare verso l'alto il punto di collegamento tra telaio e dispositivo di attacco.

Seguono i disegni costruttivi degli elementi costituenti il sistema di protezione.

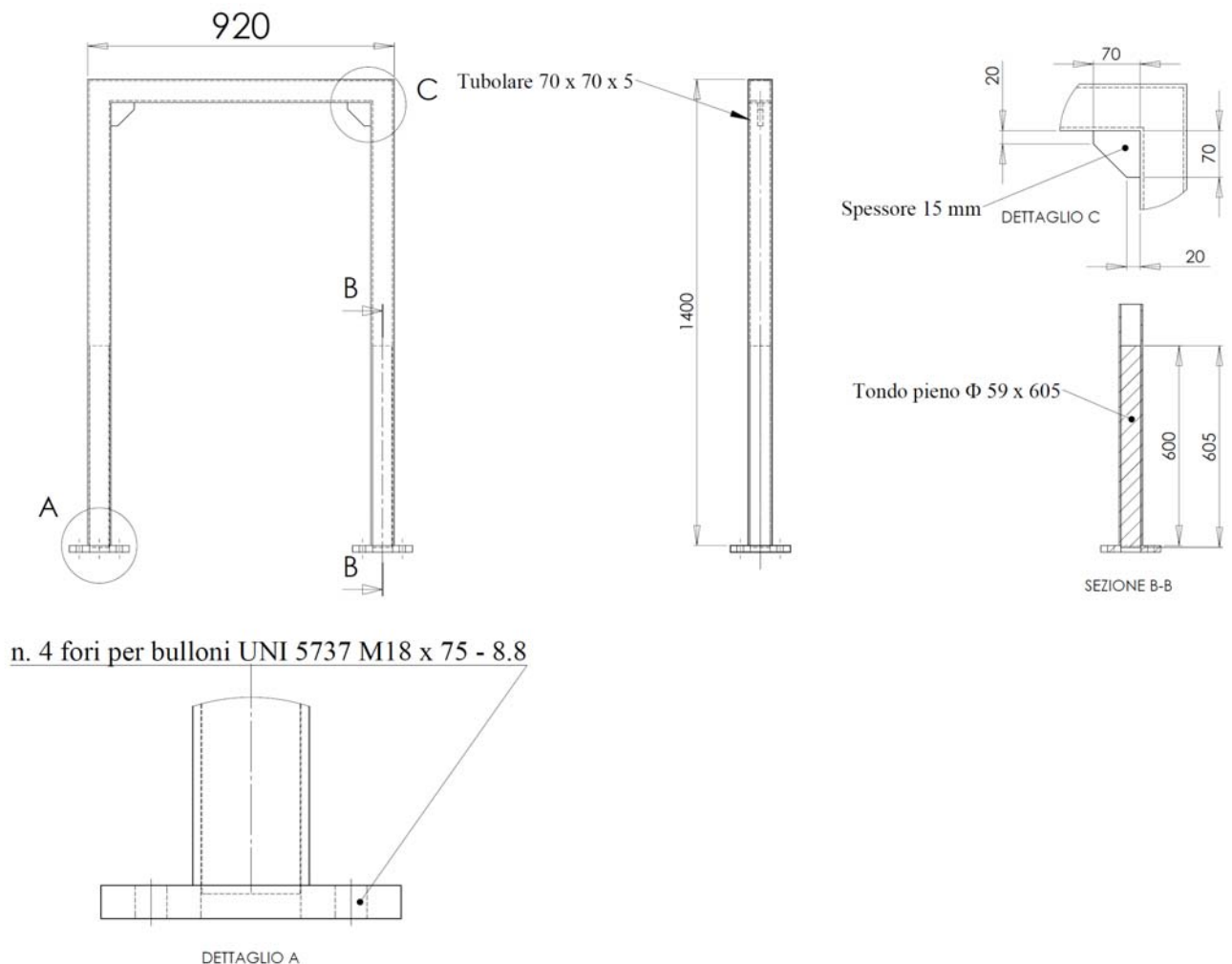


Figura 1. Telaio di protezione posteriore fisso

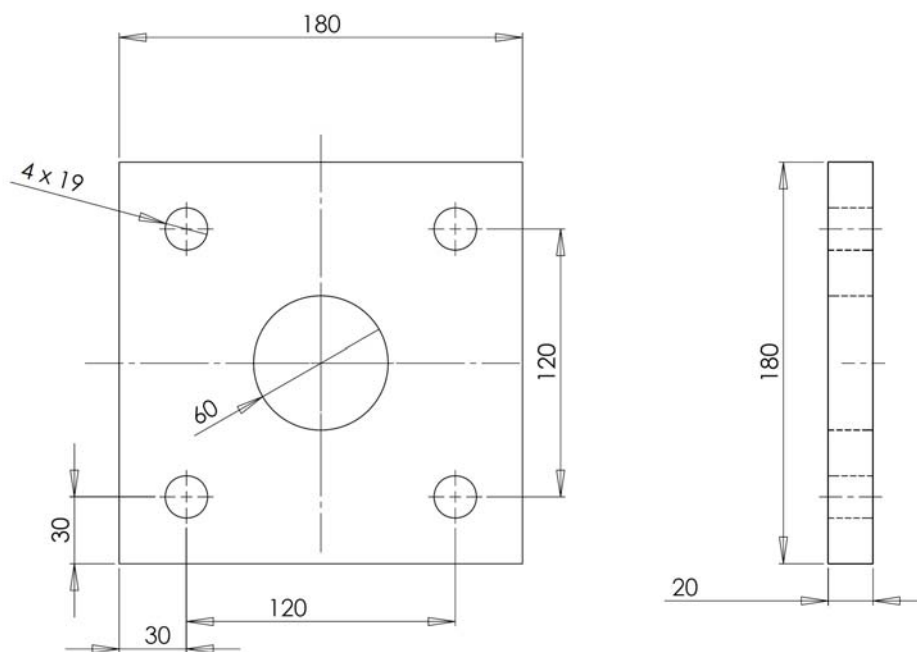


Figura 2. Piastra alla base del telaio

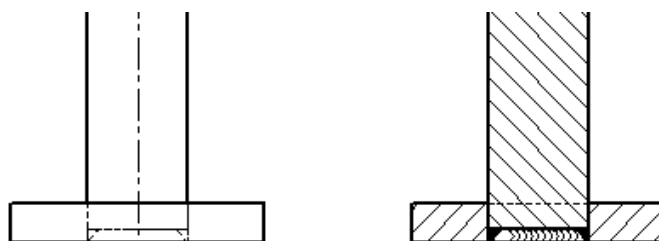


Figura 3. Saldatura spezzone tondo

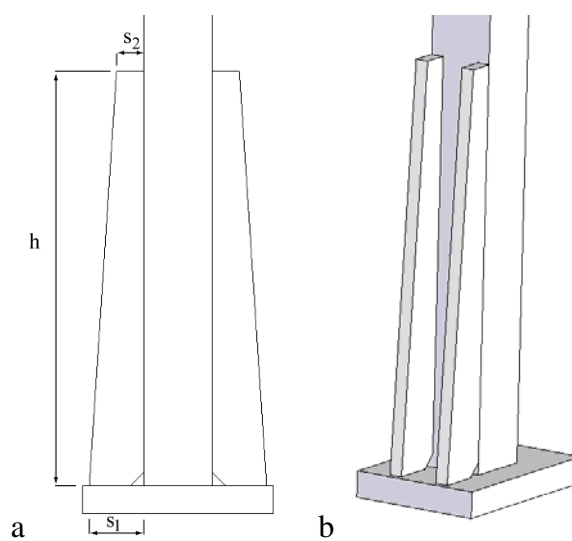


Figura 4. Disposizione flangie di rinforzo

Materiale impiegato nella progettazione del telaio di protezione e specifiche dell'acciaio

Telaio di protezione:	n°5	Tubolare a sezione quadra 70 x 70 x 5 mm.
	n°2	Tondo pieno Ø 59 x 600 mm.
	n°2	Fazzoletto di rinforzo 75 x 75 x 15 mm.
Collegamenti:	n°2	Piastra 180 x 180 x 20 mm.
Bulloni ed elementi di unione:	n°8	M18 x 2,5 x 75 Classe 8.8

Il passo della filettatura indicato non è strettamente vincolante

Prove statiche

La simulazione dei carichi è stata condotta secondo quanto riportato nel Codice OCSE 4.

Condizione delle prove

Le prove statiche sono state eseguite secondo il seguente schema di carico:

- Posteriore destro
- Prima compressione
- Laterale sinistro
- Seconda compressione

Massa impiegata per il calcolo dell'energia e della forza minima: 4200 kg

Energie e forze minime da applicare al telaio di protezione:

- Posteriore: 5,880 kJ ($E = 1,4 Mrif$)
- Prima compressione: 84,00 kN ($F=20 Mrif$)
- Laterale: 7,350 kJ ($E = 1,75 Mrif$)
- Seconda compressione: 84,00 kN ($F=20 Mrif$)

Deformazioni permanenti misurate dopo la sequenza di prove in corrispondenza del:

- Lato destro (verso l'avanti): 330 mm
- Lato sinistro (verso il dietro): 329 mm
- Estremo laterale (verso destra): 151 mm
- Estremo superiore (verso il basso): lato destro 8 mm
lato sinistro 7 mm

Curve e diagrammi della sequenza di prove

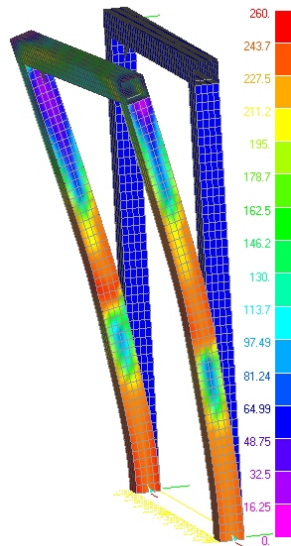


Figura 5. Carico posteriore: diagramma a falsi colori della tensione [MPa]

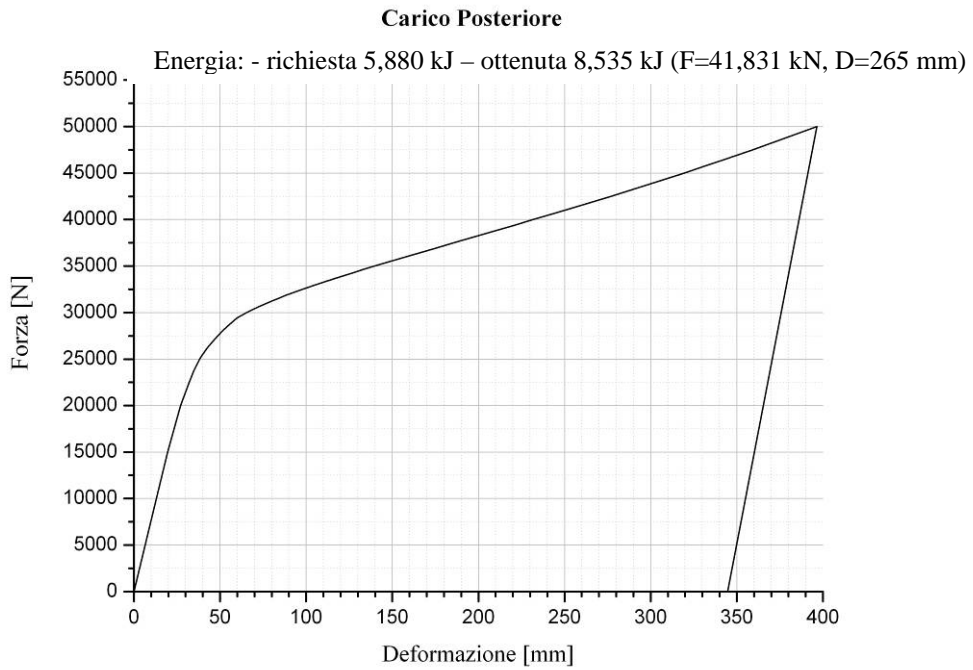


Figura 6. Carico posteriore: diagramma Forza vs. Deformazione

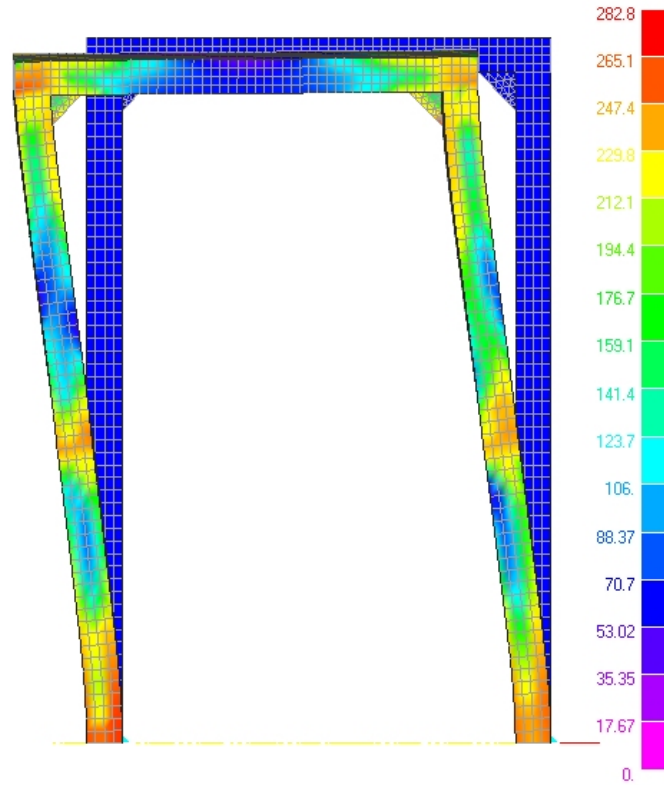


Figura 7. Carico laterale: diagramma a falsi colori della tensione [MPa]

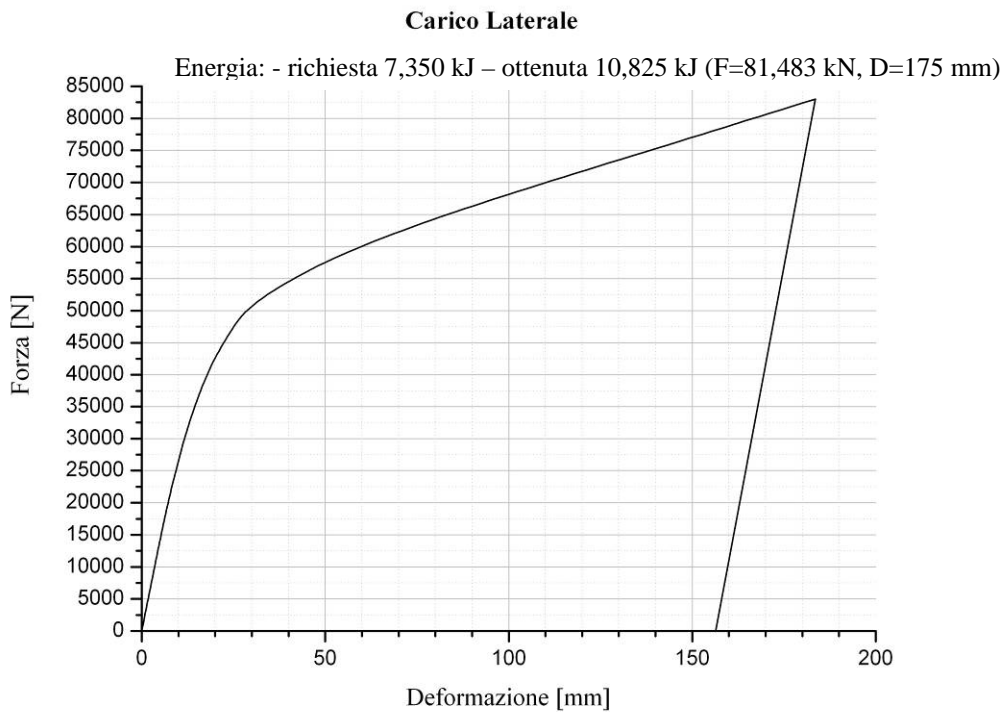


Figura 8. Carico laterale: diagramma Forza vs. Deformazione

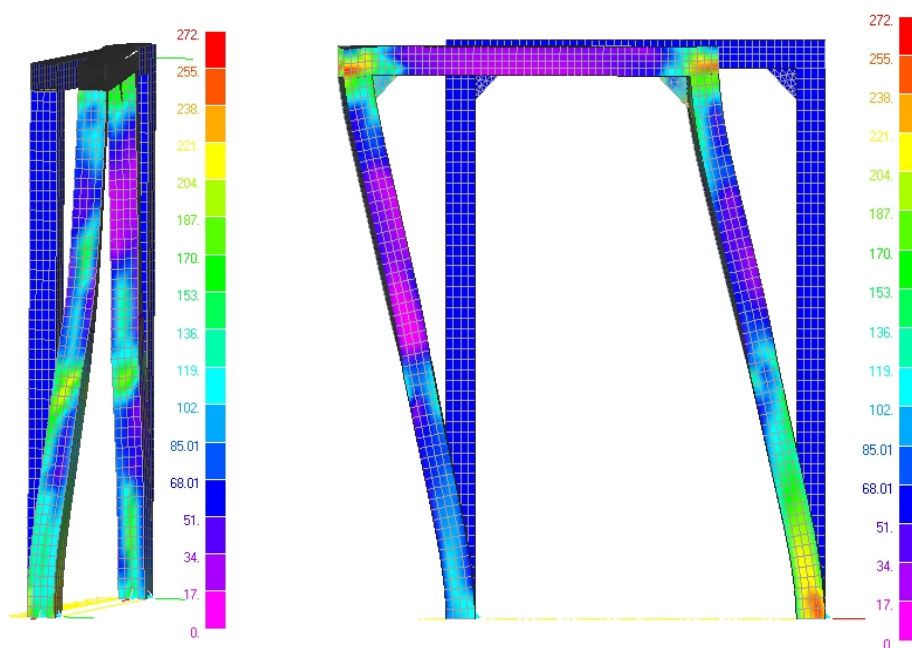


Figura 9. Deformazione residua: diagramma a falsi colori della tensione [MPa]

Conclusioni

Dalle simulazioni effettuate in accordo con la sequenza di prove prescritte dalle Direttive Comunitarie, si ritiene che il telaio di protezione soddisfi i requisiti di sicurezza. Qualora anche il dispositivo di attacco subisca delle deformazioni plastiche, si possono registrare degli scostamenti dai valori delle deformazioni relativi alle sequenze di test qui riportate. Dimensionando il dispositivo di attacco come da specifiche riportate al punto 1.2 dell'allegato II della linea guida, le deformazioni complessive della struttura di protezione rimangono comunque nei limiti di sicurezza imposti.